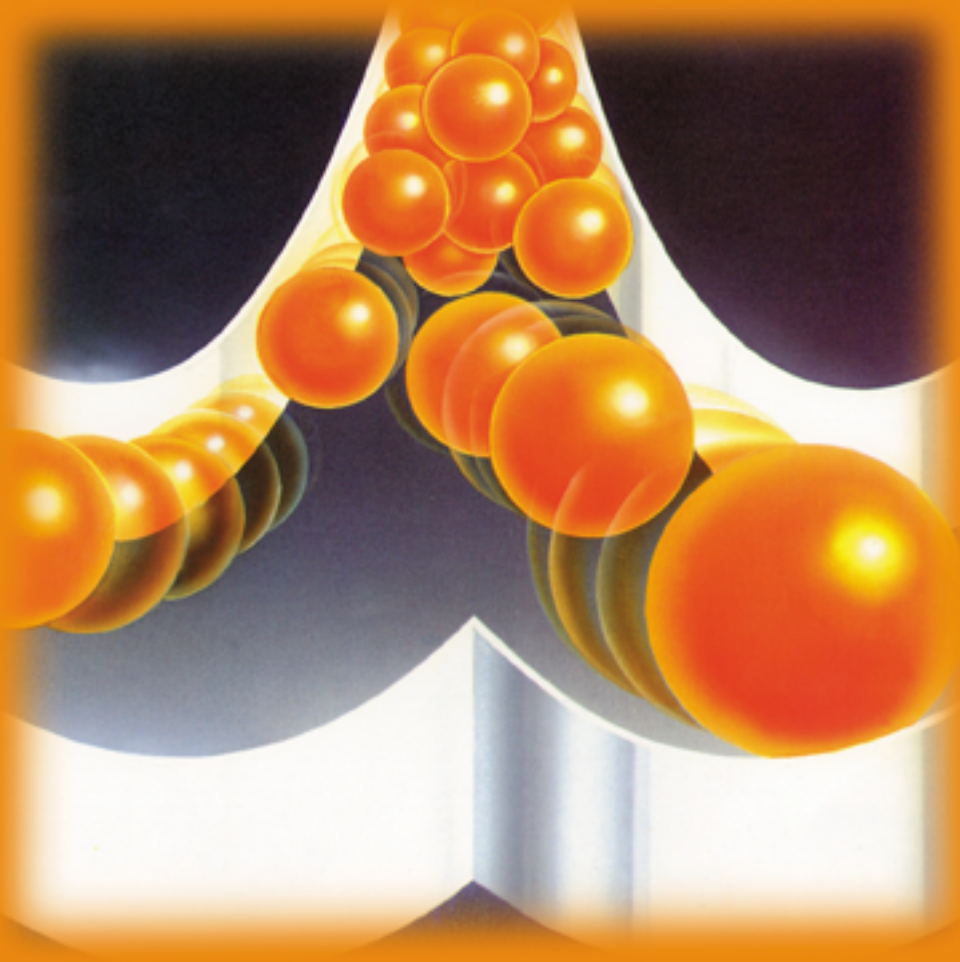




FATROXIMIN[®]

Reg. SAGAR Q-7804-025

ESPUMA
INTRAUTERINA



Schütze-Segen

FATROXIMIN[®]

Reg. SAGAR O-7694-025

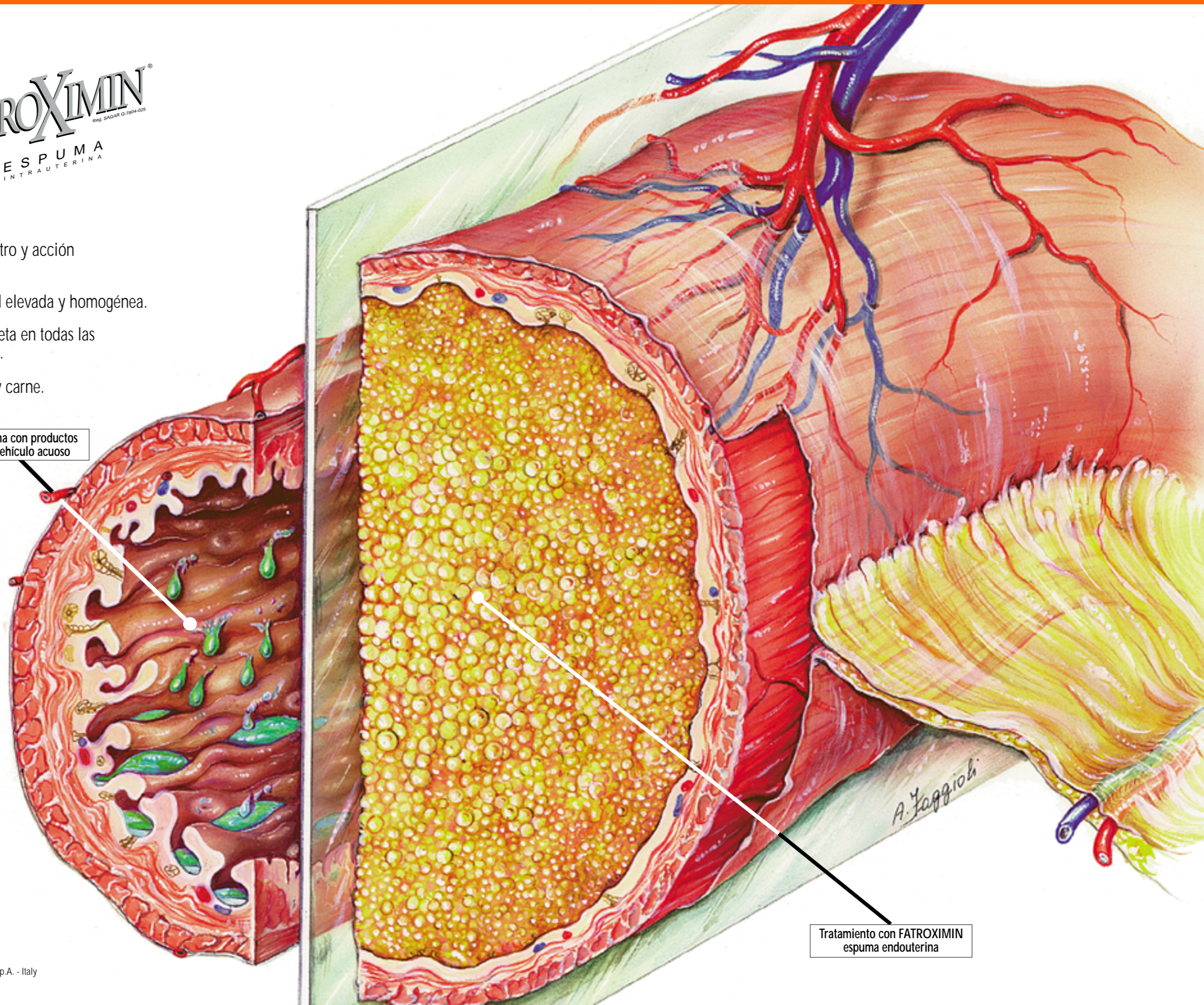
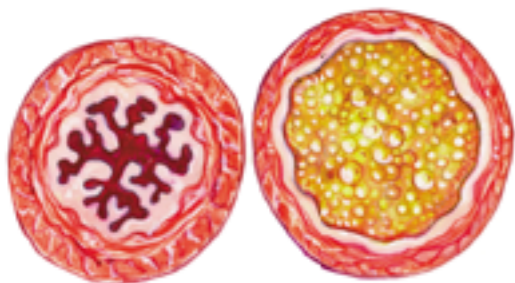
ESPUMA INTRAUTERINA

- Antibiótico bactericida de amplio espectro y acción exclusivamente tópica.
- Formulación en espuma de difusibilidad elevada y homogénea.
- Acción terapéutica prolongada y completa en todas las afecciones del aparato genital femenino.
- Tiempo de suspensión nulo para leche y carne.

Infusión endouterina con productos tradicionales en vehículo acuoso

FATROXIMIN espuma endouterina forma una película antibiótica que se adhiere sólidamente a las paredes uterinas, por lo que no aparece deslizamiento hacia las partes inferiores.

Distensión de las paredes uterinas en sección transversal

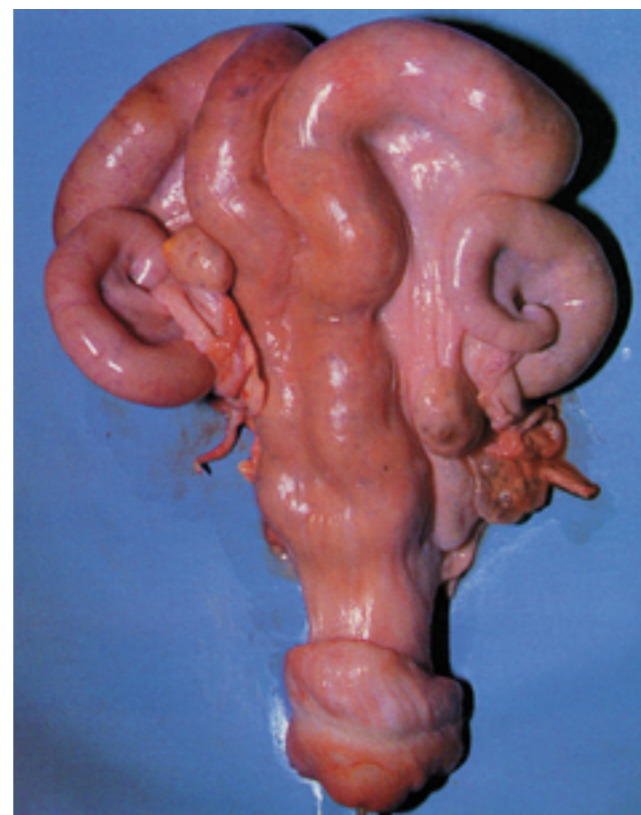


Tratamiento con FATROXIMIN
espuma endouterina

Difusión completa y uniforme en cada punto de la cavidad uterina

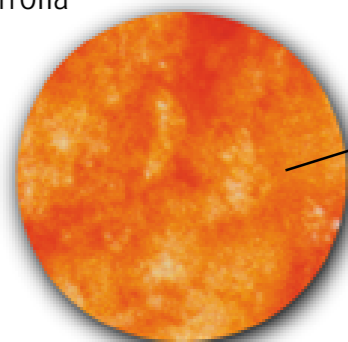


Útero vacuno aislado antes del tratamiento con FATROXIMIN espuma endouterina.

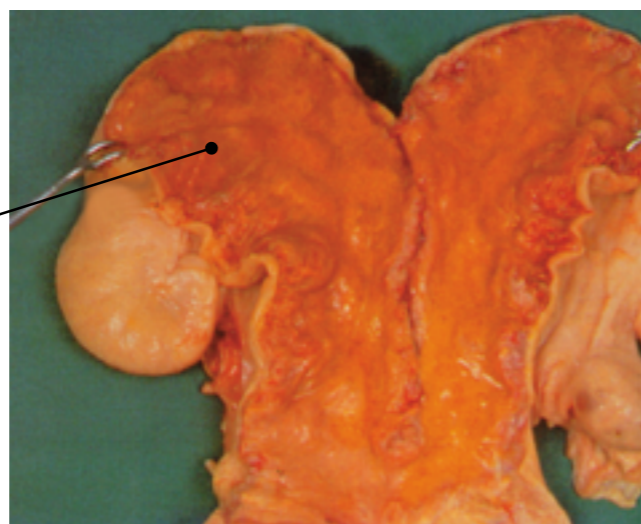


El mismo útero después del tratamiento con FATROXIMIN espuma endouterina: se aprecia el aumento de volumen del útero y la distensión del cuello uterino.

La distribución de 1 ml de FATROXIMIN espuma endouterina desarrolla 6 ml de espuma



Detalle de la espuma aumentada 6 veces.



FATROXIMIN espuma endouterina, gracias a su vehículo gaseoso, alcanza incluso los puntos más recónditos, como el fondo de los cuernos, las cavidades y los pliegues uterinos.

Actividad antibiótica prolongada en el tiempo

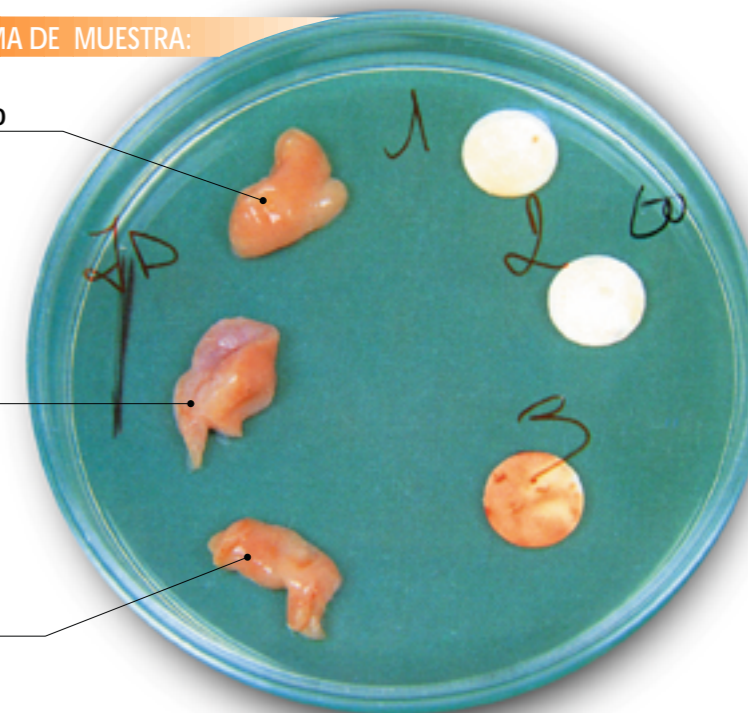
Con el fin de evaluar la duración de la actividad antibiótica de FATROXIMIN espuma endouterina se tomaron secreciones uterinas y porciones de mucosa del endometrio a varios niveles del útero tratado, 6, 12, 24 y 72 horas antes del sacrificio.

ZONA DE TOMA DE MUESTRA:

Cuerpo del útero

Parte media del cuerno uterino

Parte final del cuerno uterino



Las placas empapadas con las secreciones uterinas y los fragmentos de mucosa endometrial han sido puestas en contacto con un cultivo de bacterias sensibles a la RIFAXIMINA.



Los halos de inhibición aparecen en correspondencia con todas las muestras, independientemente de la zona de su toma, lo que demuestra la distribución uniforme de FATROXIMIN espuma endouterina en el interior de la cavidad uterina.

Aumento porcentual de curaciones clínicas y mejora de las funciones reproductivas



Vacas

DIAGNOSTICO	GRUPOS	No. DE ANIMALES	No. DE TRATAMIENTOS (promedio)	No. DE ACTUACIONES FECUNDATIVAS (promedio)	CURACIONES CLINICAS	EMBARAZOS
ENDOMETRITIS AGUDA	TRATADOS	93	1,2	1,9	93%	79,6%
	CONTROL	20	-	2,8	70%	60%
ENDOMETRITIS CRONICA	TRATADOS	55	1,8	2,4	80%	64%
	CONTROL	20	-	3,4	30%	25%

La experimentación clínica realizada en vacas afectadas de endometritis ha demostrado que con un número reducido de tratamientos (una media de 1,2 en los casos agudos y 1,8 en los casos crónicos) se obtienen porcentajes elevados de curaciones y de embarazos con una reducción del periodo entre partos.



Yeguas

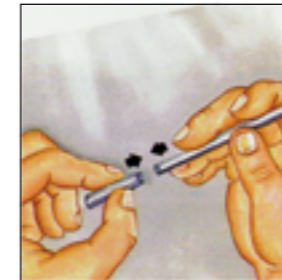
DIAGNOSTICO	No. DE ANIMALES	No. DE TRATAMIENTOS (promedio)	No. DE ACTUACIONES FECUNDATIVAS (promedio)	CURACIONES CLINICAS	EMBARAZOS
ENDOMETRITIS* CRONICA	41	1,7	2,6	92,7%	68,2%**

* Todas las yeguas tratadas presentaban endometritis crónica con tendencia a reagudizarse en el momento de la monta o de la inseminación artificial.

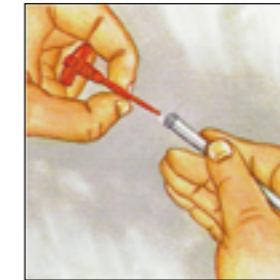
** En los diagnósticos de preñez han resultado positivos casos que, a pesar de varias intervenciones terapéuticas, no conseguían concebir en un periodo de tiempo bastante largo (4-5 años).

Los estudios clínicos evidencian una mejora notable de los parámetros clínico-funcionales del aparato reproductor de las yeguas afectadas de endometritis tratadas con FATROXIMIN espuma endouterina. FATROXIMIN espuma endouterina ha permitido, además, la recuperación de yeguas problemáticas, que de otro modo estaban destinadas a interrumpir su función reproductiva.

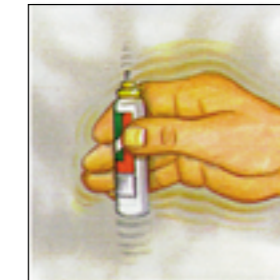
Instrucciones de utilización



Aplicar el empalme suministrado en la caja a la extremidad del catéter



Insertar el aplicador en el empalme



Agitar vigorosamente



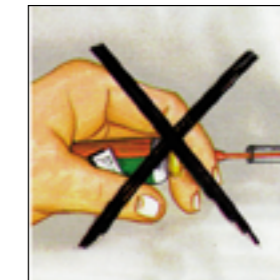
Insertar el aplicador, ya unido al catéter, a la bomba



Insertar el catéter en el útero a través de la cerviz



Doblar el aplicador hacia abajo hasta que la bomba esté vertical



ERROR!
No mantener el envase monodosis horizontal durante la aplicación



■ FACIL EMPLEO DEL PRACTICO ENVASE MONODOSIS

■ Presentación: 6 bombas monodosis + guantes monouso

■ Los bombas se adaptan a cualquier tipo de catéter

■ Ningún tiempo de espera para leche y carne

Material fotográfico perteneciente al archivo científico de FATRO. Diseños anatómicos realizados por Anna María Faggioli.



Manufacturado por:

FATRO

Pharmaceuticals Industry

40064 Ozzano Emilia (BO) Ital

Tel. +39 051 6512711

Fax +39 051 6512728

www.fatro.it/com

E-mail: sdm@fatro.it



Schütze-Segen

Schütze-Segen S.A. de C.V.

Sandium 86-A Col. Nueva Argentina

C.P. 11230 Mexico, D.F.

Tel.: 53 99 17 51 Fax: 53 99 37 02

schutze@terra.com.mx